

SUSTAINABLE



LALIBELA

LE TOURISME ET SES ESPACES

Étude de cas - Lalibela, transformations d'une ville religieuse,
patrimoniale et touristique

Entrée des fidèles et des touristes dans une des églises au moment des grands pèlerinages.

FONCTIONNEMENT DE L'ÉTUDE DE CAS SUR LALIBELA

UNE ÉTUDE DE CAS DANS LE CADRE DU PROGRAMME DE GÉOGRAPHIE DE 4^{ÈME}

Le projet Sustainable Lalibela propose dans le cadre de ses projets pédagogiques avec le réseau des établissements français, une étude de cas en Géographie pour les classes de 4^{ème}. La ville et le site de Lalibela viennent illustrer la Séquence 2, «Le tourisme et ses espaces» du Thème 2 «Les mobilités humaines et transnationales». Cette étude de cas vise à répondre à la problématique suivante: **Comment le tourisme international transforme-t-il les territoires?** En l'appliquant à la ville et au site de Lalibela: **Comment le tourisme international transforme-t-il le territoire de Lalibela?**

LA VILLE ET LE SITE DE LALIBELA

Situé au cœur des hauts plateaux du Nord de l'Éthiopie, le site de Lalibela compte onze églises taillées dans la roche. Leur construction est attribuée au roi Lalibela au début du XIII^{ème} siècle. Les églises sont classées au Patrimoine mondial de l'UNESCO depuis 1978. Les églises sont un des cœurs vibrants de la culture orthodoxe éthiopienne sur le continent africain et accueillent des dizaines de milliers de fidèles lors des grandes fêtes du calendrier religieux. Lalibela est avant tout un patrimoine vivant par l'usage qu'en font les habitants, les fidèles, les pèlerins et les visiteurs. Pour accueillir les 50 000 visiteurs par an, la ville s'est organisée autour de l'activité touristique.

LE PROJET SUSTAINABLE LALIBELA

La construction de projets pédagogiques sur Lalibela, sa ville et ses églises, s'inscrit dans le cadre du Projet Sustainable Lalibela. Ces projets pédagogiques s'adressent aux enseignants et élèves éthiopiens de Lalibela et d'autres régions, ainsi qu'à ceux du programme français en Éthiopie et en France.

Le projet Sustainable Lalibela est mené à bien par le Centre français des Etudes éthiopiennes d'Addis-Abeba (Cfee) et financé par l'Agence française de développement (AFD). Il vise à restaurer, conserver et valoriser le site de Lalibela. Le projet Sustainable Lalibela est motivé par la méthodologie de la recherche interdisciplinaire, propose la formation sur site d'acteurs locaux et éthiopiens du patrimoine, et encourage, à chaque étape du projet, la participation des communautés de Lalibela.

L'équipe du projet souhaite, pour faciliter son appropriation par toutes les générations de la communauté locale, développer des activités pour les jeunes à Lalibela, par le biais d'une association, en lien avec les thématiques du projet (l'archéologie, l'histoire, la géologie, l'artisanat, l'architecture, etc.). En parallèle, et dans l'objectif de créer une dynamique entre les scolaires à Lalibela, à Addis-Abeba et en France, le projet a construit des études de cas et des projets d'écriture en lien avec le programme de l'éducation nationale français.

UTILISATION PAR LES ENSEIGNANTS

Cette étude de cas est construite pour faire comprendre aux élèves comment le tourisme national et international transforme les territoires à travers le cas d'une petite ville religieuse, patrimoniale et touristique, Lalibela. Les enseignants ont à leur disposition les documents, des questions par documents et croisées et une proposition de tâche complexe. L'enseignant est libre de construire son cours en fonction de ses objectifs pédagogiques.

Compétences visées:

Se repérer dans l'espace : construire des repères spatiaux.

Analyser et comprendre un document (texte, photo, vidéo).

S'informer dans le monde du numérique.

Pratiquer les différents langages en géographie (notamment, utiliser des cartes analogiques et numériques à différentes échelles, et des photos de paysages et de lieux).

Maîtriser les outils cartographiques.

Coopérer et mutualiser.

Appréhender:

Les transformations spatiales liées aux activités touristiques à l'échelle locale et/ou régionale.

La concurrence pour l'espace (conflits d'acteurs et d'usages).

Qualifier et quantifier les flux touristiques.

Comprendre et identifier les transformations spatiales, économiques, sociales voire environnementales dans l'espace touristique étudié en y intégrant la notion de développement durable.



*Vue de Beta Giorgis pour la messe dominicale.
Beta Giorgis est l'Eglise emblématique du site.*

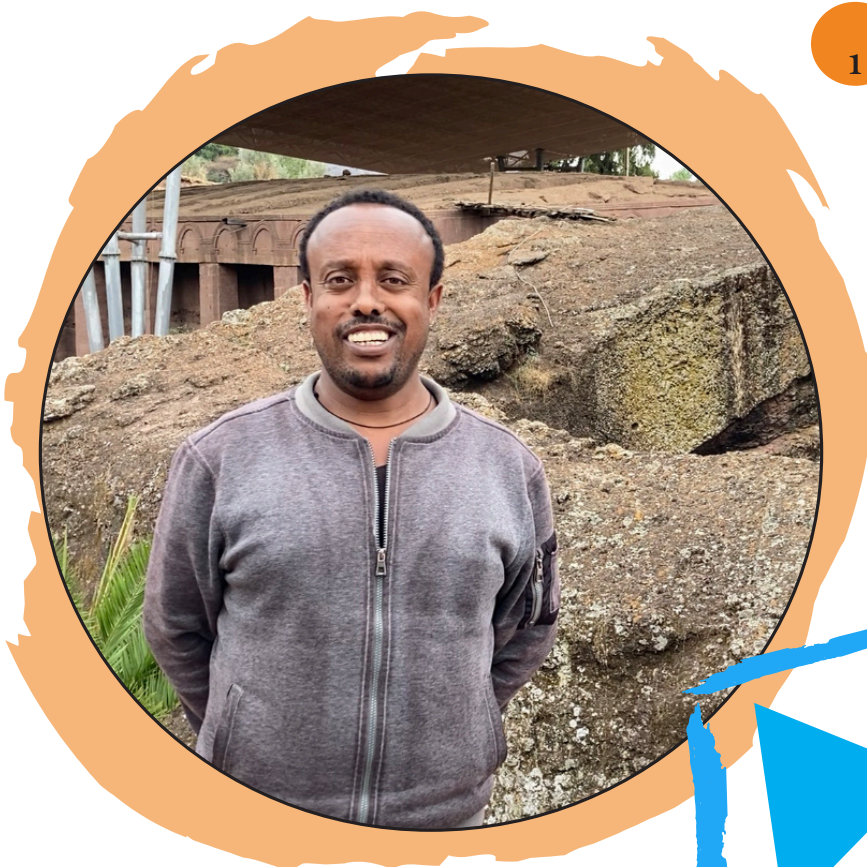
ÉTUDE DE CAS SUR LALIBELA - INTRODUCTION

PRESENTATION DU TOURISME A LALIBELA

Document 1 - Une vidéo de Mekonen Mesket, en charge de la coopération internationale dans l'administration de l'Eglise de Lalibela, présente l'importance du tourisme pour la ville et les transformations sociales, urbaines et économiques amenées par cette activité.

(Vous trouverez la vidéo en ligne sur le site web du Projet Sustainable Lalibela ou bien elle vous sera transférée par l'enseignant).

1



I. LALIBELA, D'UN VILLAGE ÉTHIOPNIEN À UNE VILLE PATRIMONIALE MONDIALISÉE

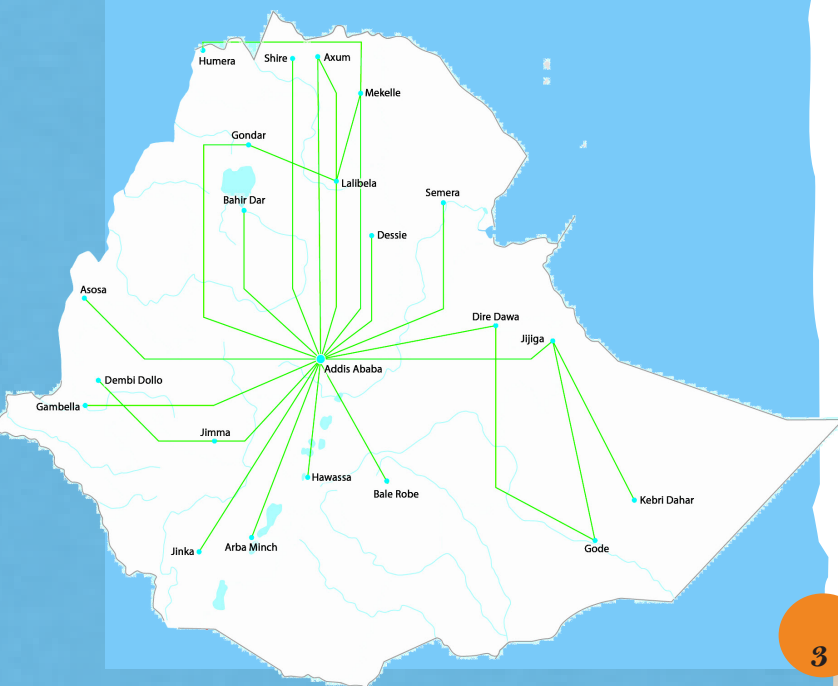
A) LALIBELA, UNE VILLE CONNECTÉE



2

Document 2-

Lignes aériennes internationales d'Ethiopian airlines. (Sources - Site web d'Ethiopian airlines)



Document 3-

Lignes aériennes domestiques d'Ethiopian airlines. (Sources - Site web d'Ethiopian airlines)

3

B) L'ÉVOLUTION DU TOURISME INTERNATIONAL A LALIBELA

Année	Touristes internationaux
2001-2002	5 000
2004-2005	18 000
2010-2011	36 000
2016	38 235
2017	25 039
2018	36 828
2019	45 144
2020	39 249

Document 4-

Nombre d'entrée dans le complexe des églises pour les touristes internationaux (les touristes éthiopiens, considérés comme des fidèles ne paient pas pour entrer dans le complexe).

Source : Bureau de la culture et du tourisme de Lalibela, 2021 et

Marie Bridonneau, Lalibela, une ville éthiopienne dans la mondialisation, recomposition d'un espace sacré patrimonial et touristique, Karthala, 2014.

D) ÉVOLUTION DES INFRASTRUCTURES ROUTIÈRES À LALIBELA

Document 5- Vidéo de Gachew, chauffeur indépendant à Lalibela qui propose une analyse de l'évolution des infrastructures routières à Lalibela.

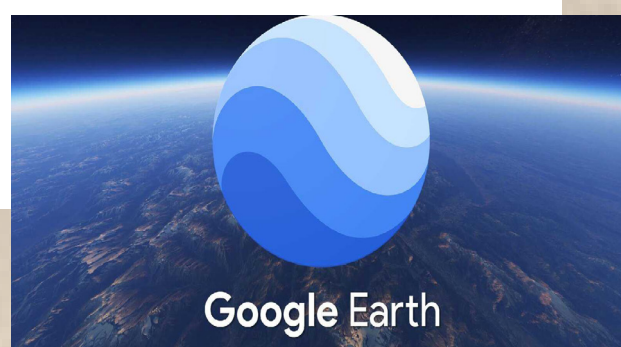
5



LALIBELA, UNE VILLE TRANSFORMÉE PAR LE TOURISME

A partir des documents 5 et 6 nous suggérons aux enseignants de proposer une activité Google Earth à leur classe pour la réalisation d'un croquis. Les enseignants trouveront une « fiche activité Google Earth » ainsi que de la documentation pour comprendre l'implantation des infrastructures touristiques avec les questions.

Vues aériennes de 2006, 2014, 2021



II. CONFLITS D'USAGES AUTOUR DE LA TRANSFORMATION URBAINE

6

Opération d'urbanisme majeure de ces dernières années, la réinstallation («resettlement») de Lalibela a consisté à déplacer sous la contrainte les quelques 700 ménages établis à proximité du site patrimonialisé des églises pour les réinstaller en périphérie de la ville, à environ cinq kilomètres des vieux quartiers centraux voués à la destruction.

Au nom de la sauvegarde patrimoniale, de la valorisation touristique du site et du développement urbain, les acteurs publics éthiopiens ont organisé, dans le respect des dispositions prévues par la Banque Mondiale pour tout déplacement contraint induit par un projet de développement, la dépossession des alentours des églises investis par les habitants et leur relégation dans des périphéries où se reconstruisent aujourd'hui des quartiers, relativement à l'écart de la petite ville patrimoniale et touristique. L'opération signifie l'attribution d'une valeur symbolique et marchande nouvelle aux abords des églises, transformés en un parc destiné à être traversé par les visiteurs et à accueillir des manifestations culturelles et sacrées.

L'exacerbation de la fonction touristique de la ville entraîne ici la dépossession : suite à leur déplacement, les habitants expriment leur inquiétude et leur tristesse d'être mis à distance de la centralité urbaine, mais aussi et surtout de la centralité spirituelle. La proximité immédiate avec les églises était jusqu'alors considérée par les citadins, pour la plupart très pieux et usagers quotidiens des églises, comme une richesse certes, mais aussi comme une nécessité, ces fidèles se considérant tous comme les gardiens des églises, comme nous le rappelait en 2010 cette jeune femme, rencontrée dans le secteur de réinstallation :

« Les gens ont le droit de décider à propos de la sécurité des églises. Le gouvernement n'a pas à nous demander de partir, n'a pas à décider pour nous. Les gens sont religieux ici. Nous pouvons prendre soin des églises. Il n'y a pas de besoin de resettlement. Nous respectons les églises parce que nous sommes religieux. Ce n'est pas un problème de vivre à côté des églises. Les personnes âgées ont besoin d'aller à l'église et au marché. Maintenant, nous sommes trop loin ».

Document 6 - Marie Bridonneau,

« Mondialisation, patrimoine et tourisme en Éthiopie : la petite ville sacrée de Lalibela »,

Sources: *Géoconfluences*, janvier 2017.

A droite : Photos du quartier autour des églises, Mikael gebbi entre 2009-2010 : de destructions en reconstructions. Source: Marie Bridonneau.



septembre 2009



janvier 2010



février 2010



mars 2010



avril 2010



août 2010

La dépossession des habitants du quartier de Mikael Gebbi s'est faite au nom du développement urbain, économique et touristique de la ville. Le quartier était jugé insalubre et c'est ce critère qui est utilisé par les services publics pour sa démolition. Elle a lieu entre 2009 et 2010. Une première vague en mai 2009 a forcé les habitants de logements publics à louer très faibles de quitter leurs maisons. Dans les premiers mois de 2010, les propriétaires des maisons détruisent eux-mêmes leurs maisons en moins d'une semaine sur ordre des services publics. En contre-partie de cette éviction forcée, les habitants seront relogés sur des parcelles à Kurakur, situé à 4 km de la ville et des églises. Les anciennes maisons traditionnelles, les tukuls, ne sont pas détruites mais elles sont patrimonialisées et restaurées. En mars 2010, les dernières maisons sont détruites, il s'agit principalement des maisons des familles les plus riches qui ont pu résister un peu plus longtemps que les plus pauvres. Les maisons traditionnelles sont sauvegardées et font l'objet d'un travail de conservation. On assiste à une rapide reconstruction patrimoniale de l'espace démoli autour des églises et à sa valorisation touristique.

III. LE PROJET SUSTAINABLE LALIBELA

Le projet Sustainable Lalibela s'inscrit dans le cadre des accords de coopération patrimoniale franco-éthiopiens. Le projet vise à restaurer, conserver et valoriser le site de Lalibela. Directement liés au développement du pays, le patrimoine et le tourisme sont une priorité du gouvernement éthiopien. Le projet accompagne et renforce les compétences des acteurs éthiopiens en gestion et valorisation du patrimoine, participant ainsi au développement de la ville, de la région et du pays.

La ville de Lalibela, dominée par l'activité touristique a été sévèrement touchée par l'arrêt du tourisme dans le contexte de la pandémie de COVID-19.

PROPOSER UNE ALTERNATIVE AU MONOPOLE DE L'ACTIVITE TOURISTIQUE

Document 8 - Portrait d'Ambachew Tegen, assistant d'Antoine Garric (tailleur de pierre) pour la restauration d'urgence des églises de Lalibela



Je m'appelle Ambachew Tegen, je suis né à la campagne, dans les environs de Lalibela. J'ai rejoint le lycée de Lalibela puis j'ai été embauché au Lalibela Hotel. J'ai gravi les échelons petit à petit, j'ai ramassé les ordures, puis je suis devenu serveur, puis maître d'hôtel, puis superviseur. A Lalibela, 99% des gens travaillent dans l'activité touristique. C'est un secteur que je trouve très intéressant qui permet de rencontrer beaucoup de personnes. Mais à Lalibela, le tourisme est la seule option, et avec la pandémie du COVID-19, une très grande majorité des habitants a perdu son emploi, à commencer par moi. J'ai cru que la vie serait très compliquée. Mais grâce au projet de coopération franco-éthiopien de restauration des églises, j'ai obtenu plus qu'un travail puisque j'apprends en même temps avec Antoine Garric (tailleur de pierre en charge du programme de restauration d'urgence du projet Sustainable Lalibela). J'apprends, en faisant, les techniques de soudure, de taille de la pierre et du bois. Maintenant, avec ces compétences dans l'artisanat et la

restauration, d'autres alternatives que le tourisme s'offrent à moi. Je peux me spécialiser dans la restauration sur d'autres sites à protéger de la région ou encore ouvrir mon propre atelier d'artisanat.

Photo d'Ambachew et Antoine réalisant la plateforme pour la protection d'une des églises.



FAIRE CETTE ETUDE DE CAS

Note aux enseignants:

Différentes modalités de travail sont proposées. L'enseignant est libre de construire sa propre étude de cas et les consignes ci-dessous ne sont données qu'à titre d'exemple.

- Une tâche complexe. (*La tâche complexe implique que le dossier documentaire est présenté aux élèves sans titre ou structure apparente*)
- Des questions par documents.
- Des questions qui recoupent plusieurs documents.

TACHE COMPLEXE

Consigne: Dans le cadre d'une exposition sur le tourisme en Ethiopie, on vous demande de préparer un «zoom» sur le tourisme à Lalibela que vous réalisez sous forme de poster.

Coup de pouce pour accompagner les élèves: abordez tous les aspects de l'activité touristique et les enjeux à venir. Caractériser et quantifier les types de tourisme à Lalibela, les infrastructures liées au tourisme, l'économie de la ville et la manière dont la ville est connectée à l'échelle de la région, du pays et du monde. Illustrez d'un ou plusieurs portraits d'acteurs du tourisme à Lalibela. Analysez la manière dont le tourisme a transformé la ville de Lalibela, en quoi cela a été bénéfique et comment cela a créé des conflits d'usage. Illustrez d'un ou plusieurs croquis et/ou cartes. Abordez également les enjeux auxquels la ville de Lalibela est confrontée pour un développement durable.

QUESTIONS PAR DOCUMENTS

Document 1- Visionnez la vidéo de Mekonen Meskat et répondez aux questions suivantes :

- 1) Quels sont les deux types de tourisme à Lalibela ? Vous les caractériserez avec les informations fournies par Mekonen Meskat. (Vous complétez votre réponse à partir du tableau sur l'évolution du tourisme à Lalibela)
- 2) Qu'a permis le développement du tourisme à Lalibela en terme d'infrastructures ? Vous donnerez des exemples précis. (Vous complétez votre réponse avec les informations fournies par Getachew dans la vidéo suivante).
- 3) Quelle dynamique démographique a créé le développement du tourisme à Lalibela ? (Vous complétez votre réponse à partir de l'activité Google Earth et la réalisation d'un croquis).
- 4) Peut-on affirmer que la ville et les habitants de Lalibela sont dépendants du tourisme ? Justifiez votre réponse en décrivant les effets de la pandémie du COVID-19 sur le tourisme à Lalibela. (Vous complétez votre réponse à partir du témoignage d'Ambachew Tegen).

Document 2/3- Lalibela, une ville connectée :

- 1) Expliquez comment Lalibela est connectée aux flux touristiques internationaux. Quelles infrastructures le permettent ? (Vous complétez votre réponse avec la vidéo de Gachew)

*Un complément sur l'histoire des infrastructures à Lalibela est disponible en annexe.
L'enseignant peut proposer une chronologie à ses élèves.*

Document 4- Les chiffres pour comprendre l'évolution du tourisme à Lalibela

- 1) A partir des chiffres, décrivez l'évolution quantitative du tourisme international à Lalibela.
- 2) Quel type de tourisme n'apparaît pas dans ce tableau ?
Complément sur le tourisme religieux à Lalibela lors des pèlerinages en annexes. L'enseignant peut proposer à ses élèves de faire une recherche personnelle.
- 3) Peut-on parler de tourisme de masse dans le cas de Lalibela ? Justifiez votre réponse et tentez de trouver d'autres adjectifs pour caractériser le tourisme à Lalibela.
- 4) Si on prend en compte l'arrêt du tourisme en mars 2020 avec la pandémie, que révèle les chiffres de 2020 sur la période la plus touristique de Lalibela ?

Document 5- Visionnez la vidéo de Gachew et répondez aux questions suivantes :

- 1) Présentez la personne interviewée en décrivant son itinéraire dans l'activité touristique, ses déplacements (en vous aidant de la carte de l'Ethiopie) et l'évolution de son équipement.
- 2) Sur quelles aides Getachew s'appuie-t-il pour financer son entreprise ?
- 3) Comment a évolué la mobilité dans la ville de Lalibela et la connexion entre la ville et les autres sites touristiques ces dernières années, donnez des exemples précis ?
- 4) En quoi le développement des infrastructures et équipements pour accueillir les touristes a bénéficié aux habitants de Lalibela et des environs ?

Document 6- Le resettlement – conflits d'usages à Lalibela

- 1) Définissez « resettlement » puis « conflit d'usage » en expliquant en quoi cela s'applique au cas de Lalibela.
- 2) Qui a décidé du resettlement à Lalibela et qui a été écarté des décisions ?
- 3) Quelle nouvelle valeur a été donnée aux églises sous l'effet du resettlement ?
- 4) Où sont déplacés les habitants dont les maisons ont été détruites ? Qu'est-ce que cela implique dans leur pratique quotidienne des églises et de la ville ? (appuyez vous sur les images google earth)

Photos des destructions:

- 5) Décrivez puis comparez les photos en avril 2010 et en août 2010. Quel est le type d'habitat? Quels sont les matériaux utilisés? A quels types d'espaces cela correspond avant et après la destruction?
- 6) Pourquoi détruit-on certaines maisons et pas d'autres? Comment certaines maisons sont valorisées et dans quel but? Qu'est-ce que cela révèle des choix d'urbanisme de la ville?

Document 8- Portrait d'Ambachew Tegen

- 1) Décrivez le parcours d'Ambachew Tegen. Comment le caractérise-t-il ?
- 2) En vous appuyant sur la trajectoire individuelle d'Ambachew Tegen, expliquez comment les habitants de Lalibela, dont les ressources économiques venaient principalement du tourisme (précisez les chiffres), se retrouvent aujourd'hui dans une situation d'extrême précarité.
- 3) Pourquoi le projet Sustainable Lalibela est une opportunité sur le temps long **pour** Ambachew et ceux qui seront formés dans le cadre du projet. Quelles compétences vont-ils développer et quelles activités pourront-ils mener après avoir reçu la formation ?

QUESTIONS CROISEES

- 1) Construisez un tableau sur les différents types de tourisme à Lalibela en y intégrant leurs caractéristiques que vous aurez relevé dans les documents 1, 4 et 5.

L'enseignant est encouragé à présenter à ses élèves un point sur le tourisme religieux à Lalibela, notamment en période de pèlerinages (cf. annexes).

- 2) En termes d'infrastructures, qu'a permis le développement du tourisme à Lalibela ? En quoi ces infrastructures ont bénéficié aux habitants de la ville et des alentours ? Vous donnerez des exemples précis. (Documents 1, 2-3 et 5)

L'enseignant pourra proposer une chronologie de l'installation des différentes infrastructures (cf. annexes)

- 3) Quels sont les changements observés à Lalibela en termes de démographies ? d'aménagement urbain ? et de pratiques de la ville par ses habitants ? Vous en déduirez ce que le tourisme peut avoir comme conséquences négatives pour les habitants d'un site classé au patrimoine mondial de l'UNESCO. (Documents 1, 6-7 et activité croquis).

La réalisation d'un croquis à partir des observations sur Google Earth permettra aux élèves d'appréhender ces changements dans l'espace.

- 4) En vous appuyant sur les itinéraires de Gachew et d'Ambachew, vous expliquerez comment l'activité touristique à Lalibela a permis à certains habitants de changer de statut social ? Vous donnerez aussi l'exemple d'itinéraires inverses de personnes qui ont été écartées de par l'activité touristique. Dans quelle situation les habitants de Lalibela se retrouvent-ils avec l'arrêt du tourisme et pourquoi ? (Documents 4, 5 et 6)

- 5) Quelle alternative propose le projet Sustainable Lalibela à la communauté de Lalibela pour éviter cette dépendance au tourisme ? Donnez des exemples précis (Document 8 et site web du projet)

FICHE ACTIVITE GOOGLE EARTH

Pour faire cette activité Google Earth pro, croisez les informations fournies par les documents 5 et 6, l'article en ligne (<http://geoconfluences.ens-lyon.fr/informations-scientifiques/dossiers-regionaux/afrique-dynamiques-regionales/corpus-documentaire/mondialisation-patrimoine-tourisme-lalibela>) ainsi que les informations fournies par Google Earth et Google maps.

Etapes:

Sur Google Earth créez un dossier Lalibela.

Identifiez les espaces suivants :

- 1) Espace patrimonialisé : Épinglez le complexe des églises (3 groupes), épinglez le centre culturel de Lalibela, épinglez le projet du nouveau musée de Lalibela.
- 2) Infrastructures touristiques : Encerchez les zones principales d'accueil des touristes (à identifier à partir de Google maps, vous pouvez regarder les différents types d'hôtels), épinglez l'aéroport, la gare routière, mettez en évidence les routes principales.
- 3) Pèlerinage et tourisme religieux : encerchez les zones d'accueil des pèlerins pour les grandes fêtes religieuses du calendrier chrétien orthodoxe éthiopien.

Comparez:

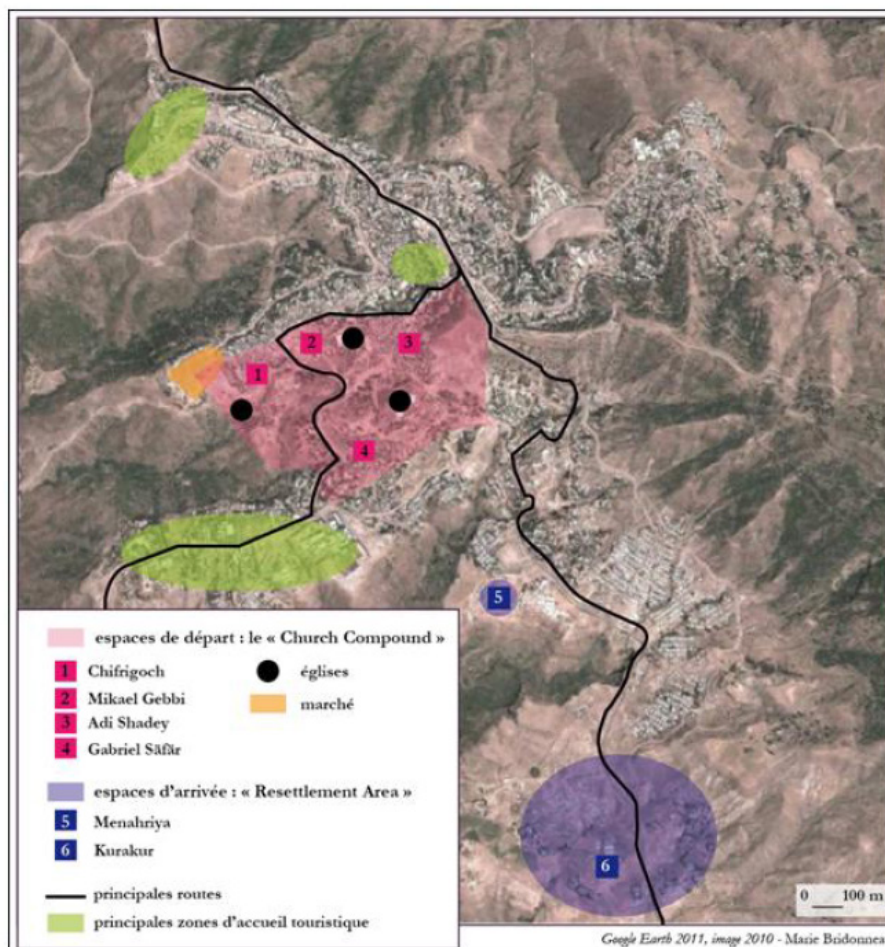
Remontez le temps – 2006, placez-vous au-dessus des églises :

- 1) Épinglez les 4 quartiers suivants : Gabriel Safar, Chifrigosh, Mikael Gebbi et Adi Shadey. Avancez dans le temps, 2014 puis 2018 puis 2020 et comparez l'aménagement urbain autour des églises. Comparez-le avec la photo aérienne de 1960. Vous pouvez également commenter les abris des églises.
- 2) En périphérie de la ville, placez les espaces d'arrivée, « resettlement area » : Menahrya, Kurakur et X. Observez l'étalement urbain et la croissance de ces espaces d'habitation entre 2006 et 2020. Tracez les trajets entre les églises et les nouveaux quartiers, et relevez les kilomètres à parcourir, faites des hypothèses sur les changements dans la vie de ces habitants.
- 3) Zones d'accueil touristique : remontez le temps et observez l'évolution des espaces d'accueil des touristes.

Proposez:

Un ou plusieurs croquis montrant comment le tourisme et la valorisation patrimoniale du site et de la ville de Lalibela ont transformé le territoire ces 15 dernières années.

Fig. 2. Espaces de départ et espaces d'arrivée du resettlement débuté en 2009



Ci dessus - Marie Bridonneau,
« Mondialisation, patrimoine et tourisme en Éthiopie : la petite ville sacrée de Lalibela »,
Sources: *Géoconfluences*, janvier 2017.

Page suivante : *Vue aérienne du groupe 1 des églises de Lalibela et des habitations autour, avant 1967. Sources : Fonds Angelini, Bergame.*

